

## IMPOTS LOCAUX

### BRAVO PLAN DE CUQUES

Ensemble nous avons parcouru un long chemin. Je vous remercie d'avoir bien voulu me faire confiance, ainsi qu'à mon équipe. Rien n'a été facile depuis 21 ans, et malgré le retrait de l'Etat, l'endettement colossal et les impôts les plus élevés de France, nous avons pu assainir les finances de la commune tout en baissant fortement les taux des impôts locaux et en investissant de façon très conséquente dans les infrastructures publiques : routes, installations sportives, culturelles et éducatives. La situation dans laquelle nous nous sommes trouvés a fait fuir un grand nombre de Plan de Cuquois qui ont préféré brader leurs appartements ou villas plutôt que de prendre le risque de ne plus pouvoir payer les prochaines hausses d'impôts locaux.

Quant au nouveau Maire (*moi-même*) pouvait-on vraiment lui faire confiance, sachant que ce n'était pas le premier homme public à faire des promesses pour ne pas les réaliser ensuite une fois les élections passées.

La situation de la commune a d'ailleurs fait la une des médias. Tout le monde connaissait nos déboires en se félicitant de ne pas connaître le même sort. Heureusement pour nous et malheureusement pour certaines autres communes la situation s'est inversée. Fortement d'ailleurs, dans la mesure où Plan de Cuques est devenue

la commune la moins endettée de France (*dette zéro*) par habitant après avoir été la plus endettée. Notre ville est désormais l'une des moins imposées du département (*villes de plus de 10 000 h*) après avoir été la plus taxée du pays. Il est donc important de voir les résultats des effets d'ascenseur ou de ciseaux qui se sont opérés pendant tout ce temps. Vous trouverez ci-après les taux de la plupart des communes de plus de 10 000h du département.



#### **“Mais jusqu'où allez vous baisser les impôts locaux ?”**

C'est la question qu'a posé un conseiller municipal d'opposition lors des votes des taux des taxes d'habitation et foncières 2009 en conseil municipal. La question est effectivement intéressante. J'ai

répondu que les taux communaux baisseront au moins jusqu'à la fin du mandat, soit 2013 ou éventuellement 2014. Ce qui est déjà un exploit si l'on se réfère à la hausse vertigineuse des taxes dans certaines communes et les sommets atteints par certaines d'entre elles. Au delà, il est difficile de se prononcer dans la mesure où beaucoup de paramètres risquent de changer d'ici là et particulièrement le devenir des collectivités locales et de la taxe professionnelle dont personne ne sait exactement par quoi elle sera remplacée.

Voyons un peu l'évolution des taux de ces communes.

**CONSTATS TH :**

COMMUNES	TAXE HABITATION 1986	TAXE HABITATION 2009	EVOLUTION
<b>PLAN DE CUQUES</b>	<b>40,12%</b>	<b>17,86%</b>	<b>-56%</b>
AIX	18,87%	18,94%	+0,37%
ARLES	22,00%	24,33%	+10,59%
AUBAGNE	14,21%	20,79%	+46,30%
AURIOL	15,64%	20,95%	+33,95%
BERRE	10,20%	0,01%	-99,90%
BOUC BEL AIR	16,09%	20,22%	+25,67%
CHATEAU N. MARTIGUES	5,63%	11,88%	+111%
CHATEAURENARD	13,22%	15,53%	+17,48%
LA CIOTAT	13,69%	25,52%	+86,42%
FOS	18,78%	0,01%	-99,95%
GARDANNE	18,93%	21,33%	+12,68%
ISTRES	18,78%	29,46%	+56,87%
MARIGNANE	13,89%	13,45%	-3,17%
MARSEILLE (a)	21,72% (a)	26,07%	+20,03%
MARTIGUES	14,60%	16,88%	+15,62%
MIRAMAS	18,78%	22,75%	+21,14%
PENNES MIRABEAU	10,15%	14,62%	+44,04%
PORT DE BOUC	20,67%	19,90%	-3,73%
SALON	29,05%	29,13%	-0,28%
St MARTIN CRAU	13,53%	19,77%	+46,12%
St REMY	12,37%	17,71%	+43,17%
SEPTEMES	11,70%	14,34%	+22,57%
VITROLLES	8,94%	8,90%	-0,45%

-1- Plan de Cuques a fortement baissé son taux (-56%).

-2- Du taux le plus élevé de France notre commune est désormais en dessous de la plupart des taux des communes du département.

-3- Plan de Cuques est nettement en dessous de la moyenne départementale.

-4- Pour Marseille le taux de 1986 était 34,81% mais la ville avait intégré un abattement à la base très important. Pour comparer ce qui est comparable avec un abattement proche des autres villes, j'ai indiqué le taux de 1993.

Ce tableau comprend la quasi totalité des communes des Bouches du Rhône de plus de 10 000h. Vous pouvez constater que Plan de Cuques, pendant la période considérée, a fortement baissé son taux de taxe d'habitation. En revanche, beaucoup ont augmenté leur taux et quelques fois de façon très conséquente. A part Plan de Cuques, rares sont les communes qui ont baissé. Ainsi que vous pouvez vous en apercevoir Plan de Cuques a un des taux de TH les plus bas. Fos, Berre, Chateauneuf les Martigues, Vitrolles étant des villes à part car étant très riches en TP (*taxe professionnelle*) elles ont eu la facilité de baisser très fortement leur taux.

Mais attention, elles se rattrapent sur le foncier dont les taux sont parmi les plus hauts du département. A la fin du mandat, en raison de la poursuite de la baisse des taux à Plan de Cuques nous serons vraisemblablement plus bas que plusieurs communes actuellement mieux placées que nous. S'il y avait un classement général des impôts locaux (TH+TF) Plan de Cuques serait une des mieux placées.

En effet, beaucoup de communes privilégient un taux de taxe d'habitation relativement bas mais se rattrapent sur le foncier qui, rappelons le, est également et surtout, payé par les entreprises, en plus de la TP. C'est ainsi que vous pourrez le constater, un ménage qui est propriétaire paiera plus et souvent beaucoup plus, au total, qu'un ménage d'une commune qui a un taux plus élevé de taxe d'habitation mais dont le taux de foncier est modéré.

Comme vous pourrez vous en apercevoir dans le tableau ci-contre, Plan de Cuques est à la 6ème place des taux TF les plus bas et 18 communes ont un taux plus élevé que notre ville en foncier sur les 23 villes du tableau.

## CONSTATS TF:

-1- Plan de Cuques a fortement baissé son taux

-2- Seules 5 communes font mieux que nous.

-3- Neuf villes dépassent le taux de Plan de Cuques de 40 à 71% en 2009 !!

-4- Treize villes ont un taux plus élevé que celui de Plan de Cuques de plus de 26,29% en 2009 !!.

-5- les villes ayant un taux de TH sensiblement moins élevé que le nôtre ont souvent un taux TF beaucoup plus élevé (*Berre, Fos, Marignane, Les Pennes Mirabeau, Septèmes, Vitrolles*)

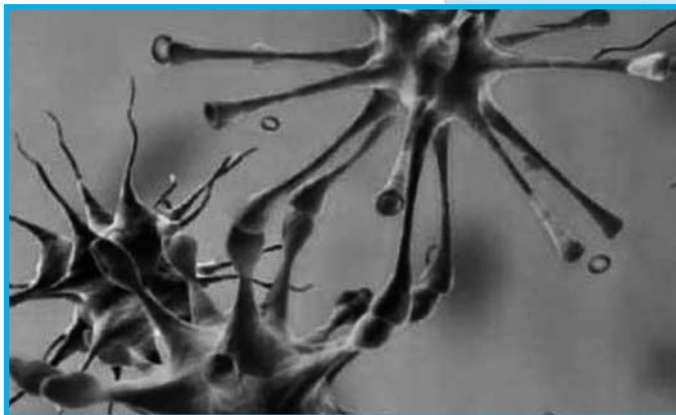
COMMUNES	TAXE FONCIERE 1986	TAXE FONCIERE 2009	EVOLUTION
<b>PLAN DE CUQUES</b>	<b>42,60%</b>	<b>21,91%</b>	<b>-48,57%</b>
AIX	12,38%	17,64%	+42,49%
ARLES	25,00%	27,65%	+10,60%
AUBAGNE	21,63%	32,19%	+48,82%
AURIOL	18,05%	28,85%	+59,84%
BERRE	34,15%	32,85%	-3,81%
BOUC BEL AIR	14,51%	23,11%	+59,3%
CHATEAU N. MARTIGUES	6,38%	13,70%	+114,74%
CHATEAURENARD	19,32%	22,72%	+17,60%
LA CIOTAT	18,68%	33,76%	+80,73%
FOS	20,71%	33,54%	+61,95%
GARDANNE	19,10%	21,50%	+12,57%
ISTRES	20,71%	32,53%	+57,08%
MARIGNANE	28,61%	28,60%	-0,04%
MARSEILLE	15,95%	21,92%	+37,43%
MARTIGUES	13,51%	15,63%	+15,70%
MIRAMAS	20,70%	31,89%	+54,06%
PENNES MIRABEAU	17,83%	25,66%	+43,92%
PORT DE BOUC	39,98%	33,90%	-15,21%
SALON	36,94%	36,73%	-0,57%
St MARTIN CRAU	18,36%	24,36%	+32,68%
St REMY	12,47%	18,61%	+49,24%
SEPTEMES	22,80%	27,89%	+22,33%
VITROLLES	38,71%	37,67%	-2,69%

(a) Pour Marseille contrairement à ce que peut laisser supposer le passage du taux de Marseille (34,81%) en 1986 et un taux de 26,07% en 2009 ne signifie pas que les impôts ont baissé. En effet en raison de la suppression d'un très fort abattement à la base le taux a baissé mécaniquement à 21,72% en 1993 puis est remonté petit à petit pour arriver à 26,07% en 2009.

Bien que la comparaison soit, en matière de fiscalité locale (*part communale*), très favorable à Plan de Cuques au niveau des taux, la tendance de l'évolution des taux l'est tout autant. Notre diminution constante des taux comparée à une hausse pratiquement continue des taux de la plus grande partie des autres communes nous amènera au terme de ce présent mandat à améliorer notre classement tout en continuant à se doter d'investissements très conséquents. Mais tout aussi important que les taux est un poste dont vous n'entendrez pratiquement pas parler dans les autres communes, je veux parler de l'autofinancement. L'importance de ce poste permet à une commune qui l'a privilégié, de se passer de tout ou partie de dépenses provenant du remboursement des emprunts. En fonctionnement, les remboursements d'emprunts, peuvent impacter très fortement les dépenses de fonctionnement (*intérêts des emprunts*) entraînant quasi inéluctablement une augmentation de la fiscalité locale sur le moyen et le long terme. C'est en grande partie grâce à cette stratégie de gestion que notre commune est désormais aussi bien placée en matière de fiscalité et d'investissement.

# LA GRIPPE "A. H1N1"

Après avoir sévi dans l'hémisphère sud, la grippe "A" commence à faire son apparition. Il n'y a pas de flambée pour l'instant mais nous devons nous préparer à son apparition de façon plus musclée ces prochaines semaines ou prochains mois. De son côté la Mairie a suivi les instructions de la Préfecture et du Ministère de la santé (*achats de masques, poubelles adaptées, savons, établissement du plan de continuité d'activité etc....*). J'ai pensé, cependant, qu'il était important, avant que l'épidémie ne monte en puissance, qu'une réunion publique d'information ouverte à tous puisse permettre à ceux qui le désiraient de pouvoir mieux s'informer en posant des questions à de grands spécialistes. Nous avons la chance d'être situé à proximité de l'un des deux hôpitaux de référence de la région PACA au niveau de la grippe A H1N1. En effet, l'hôpital Lavéran a été désigné dans ce but par le Ministère de la santé avec l'hôpital de la Timone. Le Pr Garnotel chef du service de bactériologie et le Dr Depina ont bien voulu répondre favorablement à notre invitation et à celle de Muriel Michiletti coordinatrice du réseau santé territoriale du canton vert. A cette occasion, de nombreuses questions ont été posées.



A la fin de la conférence, l'assistance a fait part de sa satisfaction au niveau de la qualité de l'information sur le sujet. Un grand merci à nos deux spécialistes.



**Jean-Pierre BERTRAND**  
*Maire de Plan-de-Cuques*

Espace d'expression réservé aux élus n'appartenant pas à la majorité municipale.  
(en application de l'article L2121-27-1 du code Général des Collectivités Territoriales)

## **Ensembles vivons mieux Plan de Cuques** **Réforme territoriale : l'acte I de la simplification**

Pour la 1ère fois une réforme évite le cliché du "trop de communes en France" en misant sur le rapprochement région/département. Le conseiller territorial, siégeant à la fois au Département et à la Région, amènera de la cohérence entre ces deux échelons, supprimera les doublons et les politiques concurrentes illisibles. **Avec un paysage plus simple, la décentralisation sera plus efficace.**

## **Osons la Gauche**

Aux Habitants de Plan de Cuques, la gauche étant représentée, (l'espace de l'opposition est occupé par des articles), vous pouvez me solliciter par courrier en mairie afin de me soumettre vos questions.

*Agnès JEREZ*

## **La Lettre du Maire**

Bulletin Municipal d'Information

Octobre 2009 - n°151 Gratuit - ISSN 1267-3668

Dépôt légal : 20.09.2002 - Tirage à 5.000 exemplaires

Mairie - 28, avenue Frédéric Chevillon

BP 46 - 13712 Plan-de-Cuques Cedex

Tel : 04.91.10.40.40 - [www.plandecuques.fr](http://www.plandecuques.fr)

Directeur de la publication : Jean-Pierre Bertrand (*Maire de Plan-de-Cuques*)

Impression : Sud Grafic